

2017年3月1日

各位

双日株式会社

管理层人事变动及机构改革

双日株式会社在本日召开的董事会上,就管理层人事变动事宜通过了如下决议,于4月1日开始执行的机构改革同时发表,特此通知。

另,本通知也包含将在6月下旬召开的定期股东大会及该大会结束后的董事会上正式决定的人事任免。

I 管理层人事变动

1. 董事
2. 执行董事
3. 董事业务变动
4. 新管理层一览
5. 新任董事简历

II 理事人事

1. 理事

III 机构改革

1. 机构改革(2016年4月1日起执行)
2. 机构改革目的

【有关本件的询问窗口】

双日株式会社 广报部 03-6871-3404

I 管理层人事变动

1. 董事

① 新任 2名（将于2017年6月召开的股东大会上进行决议讨论）

| 姓名 | 新任职务 | 现任职务 |
|-------|--|---|
| 藤本 昌义 | 代表董事 社长 CEO ※1 | 专务执行董事 负责经营企画、战略投资推进、 IR、广报、物流・保险统括 |
| 田中 精一 | 代表董事 专务执行董事 CFO 兼 主管会计、情报企画、结构 性融资 兼 负责 IR、财务 ※2 | 常务执行董事 CFO 兼 负责财务・会计 |

※1 代表董事 社长将于6月定时股东大会召开后的董事会上进行选定并就任。

※2 代表董事 专务执行董事将于6月定时股东大会召开后的董事会上进行选定并就任。

② 卸任 2名（将于2017年6月执行 ※）

| 姓名 | 新任职务 | 现任职务 |
|-------|--|-------------------------------------|
| 加濑 丰 | 特别顾问 | 代表董事 会长 |
| 茂木 良夫 | 副社长执行董事 社长辅佐 负责法务、内部统制统括、统 括、监察 兼 CCO | 代表董事 副社长执行董事 社长辅佐 兼 主管财经・风险管理 |

※ 代表董事的职务将于2017年6月召开的定期股东大会时卸任。

2. 执行董事

① 新任 4名 (2017年4月1日起执行)

| 姓名 | 新任职务 | 现任职务 |
|--------|--------------------------------------|---------------------------|
| 小笠原 贵文 | 执行董事 负责风险管理企画、风险管理、 控制室 | 理事 欧洲・俄罗斯独联体 CFO 兼 CAO |
| 桥本 政和 | 执行董事 环境・产业基础设施本部 本部长 | 环境・产业基础设施本部 副本部长 |
| 横山 直树 | 执行董事 零售・生活产业本部 本部长 | 零售事业本部 副本部长 兼 投资管理部 部长 |
| 村田 俊典 | 执行董事 美洲总裁辅佐 (负责南美) 兼 双日巴西公司 会长 | 双日巴西公司 会长 |

② 升级 2名 (2017年4月1日起执行)

| 姓名 | 新任职务 | 现任职务 |
|-------|---|-------------------------------|
| 西村 康 | 常务执行董事 中国总代表 兼 双日中国公司 董事长 兼 总经理 兼 青岛分公司 经理 兼 重庆办事处 经理 兼 双日大连公司 董事长 兼 双日广州公司 董事长 兼 北京驻在员事务所 所长 | 执行董事 零售事业本部 本部长 |
| 栲引 雅亮 | 常务执行董事 负责人事总务 | 执行董事 负责风险管理企画、风险管理、 控制室 |

③ 卸任 4名（2017年3月31日起执行）

| 姓 名 | 现任职务 |
|-------|--|
| 谷口 真一 | 副社长执行董事 负责东亚・关西 |
| 武井 正人 | 专务执行董事 社长特命负责澳洲开发 |
| 加藤 英明 | 常务执行董事 亚洲・大洋洲总裁 兼 双日亚洲公司社长 兼 新加坡分公司经理 |
| 花井 正志 | 常务执行董事 CCO 兼 负责法务 |

谷口 真一、花井 正志将就任双日株式会社顾问。

加藤 英明将就任双日塑料株式会社会长。

3. 董事业务变更（2017年4月1日起执行）

| 姓 名 | 新任职务 | 现任职务 |
|-------|--|---|
| 段谷 繁树 | 副会长 主管关西 兼 负责东亚 | 副会长 |
| 茂木 良夫 | 副社长执行董事 社长辅佐 兼 负责法务、内部统制统括、 统括、监察 兼 CCO | 副社长执行董事 社长辅佐 兼 主管财经・风险管理 |
| 水井 聪 | 副社长执行董事 社长辅佐 兼 主管美洲、欧洲、俄罗斯独 联体 兼 负责物流统括、营业 主管董事业务室 | 副社长执行董事 社长辅佐 兼 主管能源、化学 |
| 西原 茂 | 专务执行董事 主管能源、煤炭・金属、食品・农 业商务、零售・生活产业、产 业基盘・都市开发 兼 产业基盘・都市开发本部 本部长 兼 负责海外项目推进 室 | 专务执行董事 主管煤炭・金属、食品・农业商 务、生活资材、零售事业 兼 海外项目推进室 室长 |
| 吉村 利治 | 专务执行董事 主管汽车、航空产业・情报、 环境・产业基础设施、化学 | 专务执行董事 主管汽车、航空产业・情报 兼 环境・产业基础设施本部 本 部长 |
| 藤本 昌义 | 专务执行董事 负责经营企画、广报、秘书 | 专务执行董事 负责经营企画、战略投资推进、 IR、广报、物流・保险统括 |

| 姓 名 | 新任职务 | 现任职务 |
|--------|---|--|
| 后藤 政郎 | 常务执行董事 负责关西 | 常务执行董事 中国总代表 兼 双日中国公司董事长 兼 总经理 兼 青岛分公司经理 兼 重庆办事处经理 兼 双日上海公司董事长 兼 双日大连公司董事长 兼 双日广州公司董事长 兼 双日香港公司董事长 兼 北京驻在员事务所 所长 |
| 平井 龙太郎 | 常务执行董事 亚洲・大洋洲总裁 兼 双日亚洲公司社长 兼 新加坡分公司经理 | 常务执行董事 负责秘书、人事总务秘 |
| 田中 精一 | 常务执行董事 CFO 兼 主管会计、情报企划、结构性融资 兼 负责 IR、财务 | 常务执行董事 CFO 兼 主管财务・会计 |
| 西村 康 | 常务执行董事 中国总代表 兼 双日中国公司 董事长 兼 总经理 兼 青岛分公司 经理 兼 重庆办事处 经理 兼 双日大连公司 董事长 兼 双日广州公司 董事长 兼 北京驻在员事务所 所长 | 执行董事 零售事业本部 本部长 |
| 栲引 雅亮 | 常务执行董事 负责人事总务 | 执行董事 负责风险管理企画、风险管理、控制室 |

| 姓 名 | 新任职务 | 现任职务 |
|-------|---|--------------------------------------|
| 田村 喜宏 | 执行董事 中国副总代表 兼 双日上海公司董事长 兼 总经理 兼 双日香港公司董事长 | 执行董事 中国副总代表 兼 双日上海公司总经理 |
| 高滨 悟 | 执行董事 能源本部 本部长 | 执行董事 CIO 兼 情报企划担当 兼 主管营业董事业务室长 |

4. 新管理层一览

【董事】

① 7名（2017年4月1日起执行）

| 职 位 | 姓 名 |
|--------------|--------|
| 代表董事 会长 | 加濑 丰 |
| 代表董事 副会长 | 原 大 |
| 代表董事 社长 | 佐藤 洋二 |
| 代表董事 副社长执行董事 | 茂木 良夫 |
| 代表董事 副社长执行董事 | 水井 聪 |
| 董事（非专职） | 石仓 洋子 |
| 董事（非专职） | 北爪 由纪夫 |

石仓洋子、北爪由纪夫是根据公司法第二条十五项之规定设立的公司外董事。

② 7名（将在2016年6月召开的定期股东大会决议讨论）

| 职 位 | 姓 名 |
|--------------|--------|
| 代表董事 会长 | 佐藤 洋二 |
| 代表董事 副会长 | 原 大 |
| 代表董事 社长 | 藤本 昌义 |
| 代表董事 副社长执行董事 | 水井 聪 |
| 代表董事 专务执行董事 | 田中 精一 |
| 董事（非专职） | 石仓 洋子 |
| 董事（非专职） | 北爪 由纪夫 |

石仓洋子、北爪由纪夫是根据公司法第二条十五项之规定设立的公司外董事。

※ 附带重要职务的董事选定，将在2017年6月召开定期股东大会后的董事会上正式确定。

【监事】

5名（2017年4月1日起执行）

| 姓 名 | |
|-------|---------|
| 滨塚 纯一 | 监事 |
| 石毛 孝幸 | 监事 |
| 濑谷 美喜 | 监事（非专职） |
| 津谷 忠男 | 监事（非专职） |
| 北田 干直 | 监事（非专职） |

石毛孝幸、濑谷美喜、津谷忠男、北田干直是根据公司法第二条十六项之规定设立的公司外监事。

【执行董事】

① 30名（2017年4月1日起执行）

| 职 位 | 姓 名 | 职 务 |
|---------|-------|---|
| 会长 | 加濑 丰 | |
| 副会长 | 原 大 | |
| 副会长 | 段谷 繁树 | 主管关西 兼 负责东亚 |
| 社长 | 佐藤 洋二 | CEO |
| 副社长执行董事 | 茂木 良夫 | 社长辅佐 兼 负责法务、内部统制统括、 监察 兼 CCO |
| 副社长执行董事 | 水井 聪 | 社长辅佐 兼 主管美洲、欧洲・俄罗斯独 联体 兼 负责物流统括、营业 主管董事业务室 |
| 专务执行董事 | 松村 博史 | 负责海外业务 兼 双日综合研 究所（株）代表董事 社长 |
| 专务执行董事 | 西原 茂 | 主管能源、煤炭・金属、食品・农 业商务、零售・生活产业、产业 基盘・都市开发 兼 产业基 盘・都市开发本部 本部长 兼 负责海外项目推进室 |
| 专务执行董事 | 吉村 利治 | 主管汽车、航空产业・情报、环 境・产业基础设施、化学 |
| 专务执行董事 | 藤本 昌义 | 负责经营企画、广报、秘书 |
| 常务执行董事 | 此田 哲也 | 社长特命 负责金融政策 |
| 常务执行董事 | 田中 勤 | 化学本部 本部长 |

| 职 位 | 姓 名 | 职 务 |
|--------|--------|---|
| 常务执行董事 | 后藤 政郎 | 负责关西 |
| 常务执行董事 | 平井 龙太郎 | 亚洲・大洋洲总裁 兼 双日亚洲公司 社长 兼 新加坡分公司 经理 |
| 常务执行董事 | 筱原 昌司 | 中东・非洲总裁 |
| 常务执行董事 | 田中 精一 | CFO 兼 主管会计、情报企划、结构性 融资 兼 负责 IR、财务 |
| 常务执行董事 | 西村 康 | 中国总代表 兼 双日中国公司 董事长 兼 总经理 兼 青岛分公司 经理 兼 重庆办事处 经理 兼 双日大连公司 董事长 兼 双日广州公司 董事长 兼 北京驻在员事务所 所长 |
| 常务执行董事 | 栲引 雅亮 | 负责人事总务 |
| 执行董事 | 田村 喜宏 | 中国副总代表 兼 双日上海公司董事长 兼 总经理 兼 双日香港公司董事长 |
| 执行董事 | 山田 裕 | 负责结构性融资 |
| 执行董事 | 高滨 悟 | 能源本部 本部长 |
| 执行董事 | 市村 由昭 | 食品・农业商务本部 本部长 |
| 执行董事 | 山口 幸一 | 航空产业・情报本部 本部长 |
| 执行董事 | 平川 真淳 | 双日物流株式会社 代表董事 社长 |

| 职 位 | 姓 名 | 职 务 |
|------|--------|-----------------------------------|
| 执行董事 | 泉谷 幸儿 | 美洲总裁 兼 双日美国公司社长 兼 双日加拿大公司社长 |
| 执行董事 | 草野 成也 | 欧洲・俄罗斯独联体总裁 兼 双日欧洲公司社长 |
| 执行董事 | 小笠原 贵文 | 负责风险管理企划、风险管理、 控制室 |
| 执行董事 | 桥本 政和 | 环境・产业基础设施本部 本部长 |
| 执行董事 | 横山 直树 | 零售・生活产业本部 本部长 |
| 执行董事 | 村田 俊典 | 美洲总裁辅佐（负责南美） 兼 双日巴西公司 会长 |

② 29名 （将在2017年6月的定期股东大会后执行）

| 职 位 | 姓 名 | 职 务 |
|---------|-------|---|
| 会长 ※ | 佐藤 洋二 | |
| 副会长 | 原 大 | |
| 副会长 | 段谷 繁树 | 主管关西 兼 负责东亚 |
| 社长 ※ | 藤本 昌义 | CEO |
| 副社长执行董事 | 茂木 良夫 | 社长辅佐 兼 负责法务、内部统制统括、 监察 兼 CCO |
| 副社长执行董事 | 水井 聪 | 社长辅佐 兼 主管美洲、欧洲・俄罗斯独联 体 兼 负责物流统括、营业主 管董事业务室 |
| 专务执行董事 | 松村 博史 | 负责海外业务 兼双日综合研究 所（株）代表董事 社长 |

| 职 位 | 姓 名 | 职 务 |
|----------|--------|---|
| 专务执行董事 | 西原 茂 | 主管能源、煤炭・金属、食品・农业商务、零售・生活产业、产业基盘・都市开发 兼 产业基盘・都市开发本部 本部长 兼 负责海外项目推进室 |
| 专务执行董事 | 吉村 利治 | 主管汽车、航空产业・情报、环境・产业基础设施、化学 |
| 专务执行董事 ※ | 田中 精一 | CFO 兼 主管会计、情报企划、结构性融资 兼 负责 IR、财务 |
| 常务执行董事 | 此田 哲也 | 社长特命 负责金融政策 |
| 常务执行董事 | 田中 勤 | 化学本部 本部长 |
| 常务执行董事 | 后藤 政郎 | 负责关西 |
| 常务执行董事 | 平井 龙太郎 | 亚洲・大洋洲总裁 兼 双日亚洲公司 社长 兼 新加坡分公司 经理 |
| 常务执行董事 | 筱原 昌司 | 中东・非洲总裁 |
| 常务执行董事 | 西村 康 | 中国总代表 兼 双日中国公司 董事长 兼 总经理 兼 青岛分公司 经理 兼 重庆办事处 经理 兼 双日大连公司 董事长 兼 双日广州公司 董事长 兼 北京驻在员事务所 所长 |

| 职 位 | 姓 名 | 职 务 |
|--------|--------|---|
| 常务执行董事 | 栲引 雅亮 | 负责人事总务 |
| 执行董事 | 田村 喜宏 | 中国副总代表 兼 双日上海公司董事长 兼 总经理 兼 双日香港公司董事长 |
| 执行董事 | 山田 裕 | 负责结构性融资 |
| 执行董事 | 高滨 悟 | 能源本部 本部长 |
| 执行董事 | 市村 由昭 | 食品・农业商务本部 本部长 |
| 执行董事 | 山口 幸一 | 航空产业・情报本部 本部长 |
| 执行董事 | 平川 真淳 | 双日物流株式会社 代表董事 社长 |
| 执行董事 | 泉谷 幸儿 | 美洲总裁 兼 双日美国公司社长 兼 双日加拿大公司社长 |
| 执行董事 | 草野 成也 | 欧洲・俄罗斯独联体总裁 兼 双日欧洲公司社长 |
| 执行董事 | 小笠原 贵文 | 负责风险管理企划、风险管理、 控制室 |
| 执行董事 | 桥本 政和 | 环境・产业基础设施本部 本部长 |
| 执行董事 | 横山 直树 | 零售・生活产业本部 本部长 |
| 执行董事 | 村田 俊典 | 美洲总裁辅佐（负责南美） 兼 双日巴西公司 会长 |

※ 将在 2017 年 6 月召开定期股东大会后的董事会上正式确定。

5. 新任董事简历

简 历

小笠原 贵文

出生地： 东京

出生年月日： 1960年10月6日

- 1984年3月 立教大学 社会学部 毕业
- 4月 日绵株式会社 入职
- 2004年4月 日绵株式会社与日商岩井株式会社合并
商号变更为双日株式会社
- 2005年10月 双日控股株式会社与双日株式会社合并
商号变更为双日株式会社
- 2010年4月 风险管理企划部 部长
- 2011年7月 风险管理第一部 部长
- 2013年10月 化学部门控制室 室长
- 2015年4月 理事（至今）
欧洲・非洲・中东・俄罗斯独联体
CFO 兼 CAO
- 2016年4月 欧洲・俄罗斯独联体
CFO 兼 CAO（至今）

奖惩情况： 无

以 上

桥本 政和

出生地 : 爱知县

出生年月日: 1967年6月13日

- 1990年3月 一桥大学 社会学部 毕业
- 4月 日商岩井株式会社 入职
- 2004年4月 日绵株式会社与日商岩井株式会社合并
商号变更为双日株式会社
- 2005年10月 双日控股株式会社与双日株式会社合并
商号变更为双日株式会社
- 2011年4月 机械部门 环境・都市基础设施推进室 室长
- 2013年4月 机械部门 基础设施项目・产机本部
电力・环境基础设施事业部 部长
- 2015年4月 环境・产业基础设施本部 本部长辅佐
兼 环境基础设施事业部 部长
- 2016年4月 环境・产业基础设施本部 副本部长(至今)

奖惩情况: 无

以 上

横山 直树

出生地 : 福冈县

出生年月日: 1967年3月6日

1989年3月 京都大学 经济学部 毕业

4月 日商岩井株式会社 入职

2003年4月 退職

2006年12月 双日株式会社 入职

2013年4月 投资管理部 部长

2015年4月 零售事业本部 副本部长
兼 投资管理部部长 (至今)

奖惩情况: 无

以 上

村田 俊典

出生地 : 佐贺县

出生年月日: 1960年11月18日

1984年3月 上智大学 外国語学部 卒業
4月 株式会社三和銀行 入职
2001年9月 Bradesco 銀行 董事 (派出)
2006年1月 株式会社三菱東京UFJ銀行 国際企画部
Bradesco 銀行 董事 (派出)
2008年8月 国際企画部 高級調査
2009年2月 国際企画部 副部长
2010年3月 巴西三菱東京UFJ銀行 董事会主席 (派出)
2013年6月 执行董事
7月 执行董事 中南美洲總裁
2015年6月 参与 (巴西三菱東京UFJ銀行 董事)
2016年10月 双日株式会社 入职
双日巴西公司 会长 (至今)

奖惩情况: 无

以 上

II 理事人事

1. 理事

理事业务变更以及新人理事 2 名(2017 年 4 月 1 日起执行)

| 姓 名 | 新职务 | 现在职务 |
|-------|---|---|
| 岩井 修 | 理事 欧洲・俄罗斯独联体 CFO 兼 CAO | 理事 负责监察、内部统制统括 |
| 铃木 义人 | 理事 PT. Kaltim Methanol Industri 代表董事 社长 | PT. Kaltim Methanol Industri 代表董事 社长 |
| 川上 昌范 | 理事 负责会计、情报企划 兼 会计部 部长 | 会计部 部长 |

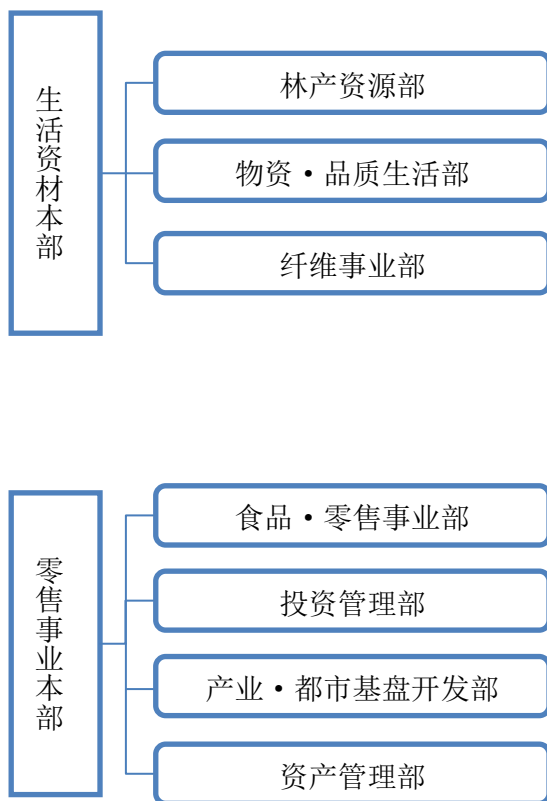
III 机构改革

1. 机构改革（2017年4月1日起执行）

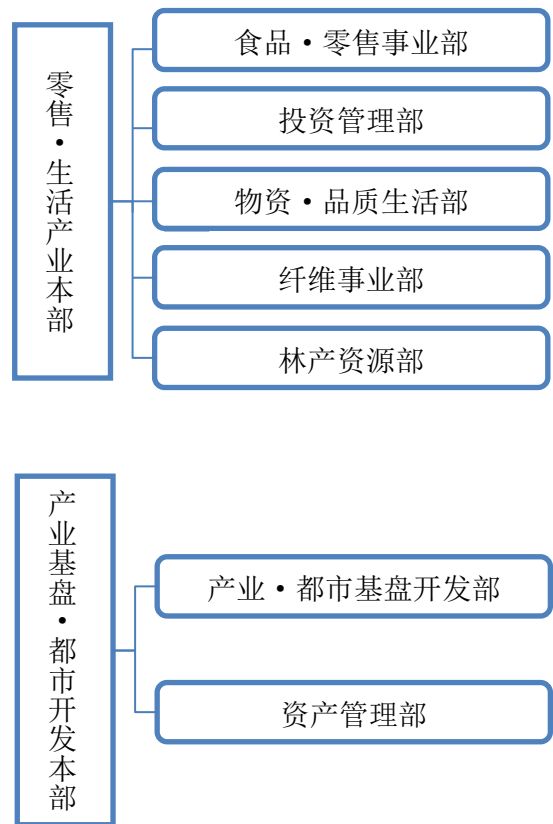
【营业（本部）】

- 「生活资材本部」与「零售事业本部」进行重组，重组后分为「零售・生活产业本部」和「产业基盘・都市开发本部」。

现在组织（到2017年3月为止）



新组织（2017年4月以后）



【营业（部）】

- 在环境・产业基础设施本部内新设「医疗基础设施推进室」。
 - 将原来在环境・产业基础设施本部「交通・社会基础设施事业部」管辖下进行的医疗基础设施事业分离，设立新的独立的「医疗基础设施推进室」，并整合化学本部管辖下的「医疗・保健事业推进室」。

【职能】

- 改编「物流・保险统括部」，并变更名称。
 - 将原来在物流・保险统括部进行的保险相关业务移管给财务部，并改部名为「物流统括部」。
- 「战略投资推进室」整合编入「经营企划部」。

2. 机构改革目的

为了完成在「中期经营计划 2017」中所设定的目标，明确需要强化和扩充的功能，发挥更高的相乘效果，进行本次组织改编。

【营业（本部）】

□ 「零售・生活产业本部」:

- ▽ 以日本国内和成长显著的东盟为中心，以满足消费者需求为主要工作的零售业务、品质生活业务中涉及诸多物资和服务，本次改编是为了将这些资源集中整合，以达到发挥相乘效果的目的。

□ 「产业基盘・都市开发本部」:

- ▽ 将日本国内外的城市 / 基础设施开发事业、公寓等住宅开发事业以及其周边服务业的资源集中，以达到发挥相乘效果的目的。

【营业（部）】

□ 「医疗基础设施推进室」:

- ▽ 通过在环境・产业基础设施本部内新设立「医疗基础设施推进室」，将目前在不同本部内推进的与医疗领域相关的业务进行集中，强化公司内在该领域的各项业务体制，提高专业性，拓宽业务覆盖面。

【职能】

□ 「物流统括部」和「财务部」:

- ▽ 在物流统括部，统辖双日集团整体的物流相关业务，以及强化物流合规功能。
- ▽ 通过将保险功能整合进财务部，来提高保险、汇兑、资金调配等综合性金融功能，实现业务效率化。

□ 「经营企划部」:

- ▽ 目标是基于全社战略而推进事业投资。把 2016 年 4 月时设立的战略投资推进室合并进经营企划部，以求提高经营的整体性，以及加速构筑未来可持续成长的优良资产。

以上